



rai
AMSTERDAM

Opdrachtgever: RAI Amsterdam

Interview: Wim Braakman, manager Traffic Management bij RAI Amsterdam

RAI Amsterdam is een van Nederlands grootste beurs- en congresorganisaties. Het doel: mensen samenbrengen, verbinden en inspireren door betekenisvolle ontmoetingen te organiseren en faciliteren. IP Parking verzorgt alle hardware en software in de vijf parkeergarages bij de RAI. De zesde garage is momenteel in ontwikkeling en naar verwachting eind 2019 operationeel.

“PARKEREN IS ONDERDEEL VAN ONZE CUSTOMER JOURNEY.”



WIM

“Omstreeks 2010 hadden we behoefte aan een webshop voor reserveringen, en wilden we gaan werken met kentekenherkenning. IP Parking was destijds de enige partij die hierin kon faciliteren. Zij zijn altijd de sterkste geweest als het gaat om innovatie. In de loop der jaren zijn er parkeergarages rondom de RAI bijgebouwd. Daardoor is de samenwerking met IP intensiever geworden.”

WELKE ASPECTEN OP HET GEBIED VAN PARKEREN ZIJN BELANGRIJK VOOR DE RAI?

Met name de snelle instroom is voor ons essentieel. RAI Amsterdam ligt naast de afrit van de snelweg, dus als auto's niet snel genoeg onze garages instromen, kan dat resulteren in filevorming op de A10; iets wat we uiteraard willen voorkomen. Lang geleden heeft de RAI om deze reden al gekozen voor ticketloos inrijden. Dat was destijds nieuw, maar WPS (het voormalige IP Parking) ging er in mee. Naast een snelle instroom vind ik het belangrijk om gebruikers van onze parkeergarages de mogelijkheid te kunnen bieden om vooraf te betalen. Feit is namelijk dat niemand het leuk vindt om te betalen voor parkeren, vooral niet na een gezellig dagje uit. Via de webshopmodule van IP Parking die geïmplementeerd is in onze website, kan het betaalmoment al van tevoren plaatsvinden. Daarmee hebben we het over ongeveer 10.000 tot 15.000 reserveringen per jaar. Ons doel is om het aantal webshop reservering de komende jaren te verveelvoudigen.



KUNNEN BEZOEKERS VAN DE BINNENSTAD VAN AMSTERDAM OOK BIJ JULLIE PARKEREN?

Jazeker, hier is veel behoefte aan vanwege het feit dat de gemeente Amsterdam bezig is de binnenstad autoluw te maken. Mensen die met de auto naar Amsterdam komen, worden gestimuleerd om aan de rand van de stad te parkeren en met het ov naar de binnenstad te reizen. Wij werken hieraan mee door onze restcapaciteit in te zetten. Dat gaat over meer dan 100.000 P+R bezoekers per jaar. Er zijn dagen dat we zelfs meer dan 1.000 P+R auto's tellen. Op dagen dat wij alle parkeerplekken voor onze eigen bezoekers nodig hebben, zijn onze garages niet toegankelijk voor P+R bezoekers.



RECENT IS HET NHOW AMSTERDAM RAI HOTEL GEOPEND WAAR IP PARKING DE SOFTWARE EN HARDWARE VOOR HET PARKEREN GAAT REGELEN. WAAR LIGT HIER DE BEHOEFTE?

Binnen het nhow concept moet parkeren onderdeel worden van de customer journey. Het ticketloos concept van IP Parking sluit hier perfect op aan. De kern van het systeem is kentekenherkenning. Met de komst van deze nieuwe garage, komt ook het innovatieve karakter van IP Parking weer naar voren. Ik wil namelijk verschillende producten hebben die parkeren bij de RAI nog flexibeler maken. Denk aan kaartjes waarmee wél de hotelgarage in en uit kan worden gereden, maar niet in en uit de RAI garages, en andersom of juist allebei. IP Parking is op dit moment bezig het maximale uit de flexibiliteit van de software te halen. Dat maakt onze samenwerking interessant.

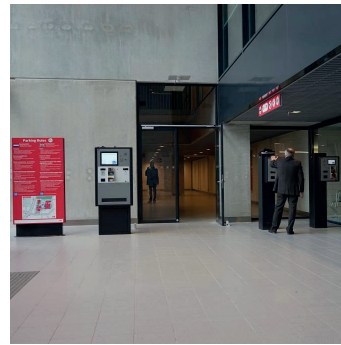
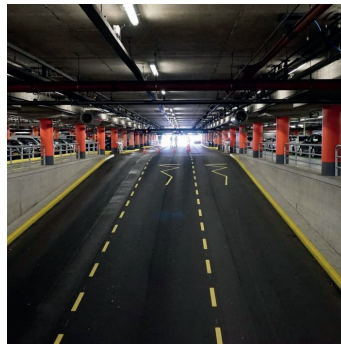
WAT ZOU IP PARKING KUNNEN VERBETEREN?

We zijn in de basis erg tevreden over IP Parking, maar waar we hen in willen uitdagen is het stukje maatwerk aan de software kant. Waar IP Parking vooroploopt als het gaat om hardware, merk ik dat de software nog traditioneel is ingericht op in- en uitrijden mét ticket. Dit levert ongemakkelijkheden op, omdat RAI Amsterdam juist in- en uitrijden op kenteken toepast. De gebruiker krijgt bijvoorbeeld meldingen op de display als 'neem uw kaartje uit' terwijl er geen kaartje is ingestoken. Hierdoor is de voorsprong die wij hebben met kentekenherkenning niet altijd praktisch. Op dat vlak zou ik graag meer maatwerk zien. Met het oog op de betaalautomaten wil ik zelf de menu's kunnen bepalen en meldingen kunnen aanpassen, gepersonaliseerd per gebruiker. Ondanks dat, is IP Parking in deze conservatieve business de partij die het meest toekomstgericht is ten opzichte van anderen.



WELKE TRENDS EN ONTWIKKELINGEN OP HET GEBIED VAN PARKEREN ZOU JE WILLEN TOEPASSEN BIJ DE RAI?

Ik zie veel mogelijkheden in het model van restcapaciteit. Er zijn dagen dat de capaciteit van de RAI garages hun limiet hebben bereikt. In dat geval moeten ook RAI-bezoekers uitwijken naar andere locaties. Tegelijkertijd komt het voor dat deze andere locaties naar onze garages uitwijken wanneer wij plekken over hebben. Ik zou het mooi vinden als er een vloeiende over-en-weer samenwerking ontstaat, waarin ook parkeerproducten van elkaar kunnen worden gebruikt. Zodat we zonder al te veel moeite gebruik kunnen maken van elkaars capaciteit. Ik geloof dat IP Parking hier als geen ander een rol in kan spelen." Aldus Wim Braakman.



LOCATIE

